

HERNÁN LAVÍN CERDA

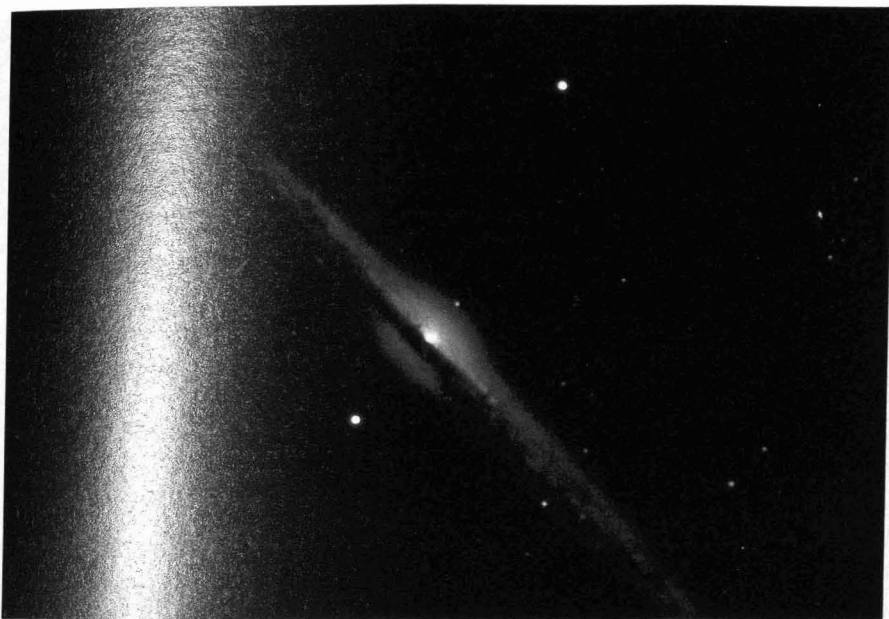
# LA LECHE DEL AMANECER

*Te digo en serio que la muerte no existe.  
De pronto lo descubres...*

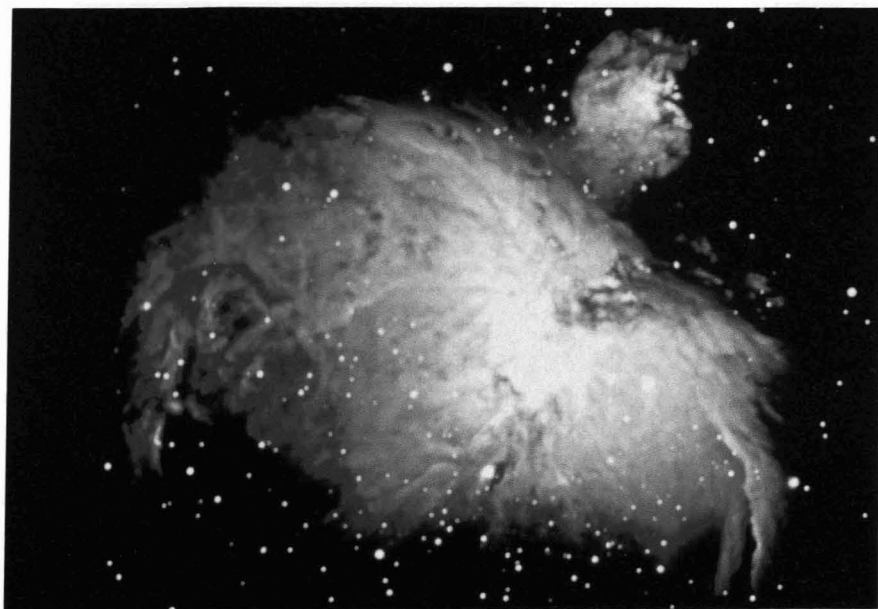
Jaime Sabines

Algunos dicen que sólo existe la muerte, aquel sonido puro, tal vez sólo existe la muerte inaugural, eso dicen, aquel sonido en la luz donde todo, casi todo se origina: luz verde y violeta, un verde arcaico, de roca milenaria, el arcaísmo del musgo que nace y muere en la región umbilical de las rocas, esa luz verde y violeta, casi todo se inaugura en el ámbar de aquella luz anfibia, el vértigo, sólo el vértigo en los huesos de la luz más antigua, sonido impuro, y más ambigua. El escándalo de la muerte en silencio, un silencio casi absoluto donde solamente se escucha el rumor de la luz amarilla, mientras las huellas van subiendo, suben y bajan las huellas de la luz con el zumbido de la muerte, aquella luz de ojos de gato, los gatos nocturnos con la luz entre las uñas, el silencio de la muerte que ya no existe, aquel sonido en la memoria, el desliz cuando tal vez sólo existen los huesos cuyo temblor es un río subterráneo de luz ingobernable, la lengua de los moribundos, el cántico, aquel zumbido más allá de la lengua del júbilo, aquella respiración que todavía es alabanza. Una vez más el espectáculo de la muerte en silencio, aquella luz más antigua y más anfibia, ese rumor en la luz de las aguas que se pierden sin descanso, aquellas aguas maternas, tan lentas y viscosas como la leche del amanecer. Toda la muerte, feliz, en movimiento perpetuo, como el viaje de aquellos trenes, el espectáculo de la muerte en estado de gracia, el más ambiguo de los viajes

a través de la lluvia, el viaje más antiguo  
a través del túnel de la lluvia, el movimiento solitario, verde  
es el viaje, luz verde y violeta, aquella luz  
más ambigua y más turbia, el viaje, sólo el viaje, aquel soplo,  
aquel viaje al país de nunca jamás, de tal vez nunca,  
allí donde llueve y las tórtolas son más pálidas  
y más pensativas que los difuntos, allí donde sólo aquellos árboles  
se iluminan desde el fondo de sus raíces enterradas en el agua materna,  
ese verde arcaico, de roca anfibia, la roca  
en su luz, los latidos de aquella luz, la luz más líquida:  
llueve y llueve sin principio, hasta el fin  
del mundo, lloverá, seguirá lloviendo sin principio y sin fin.  
Ahora cantan los muertos, aquella memoria, la desnudez del origen,  
los latidos de aquella memoria, verde es el río, el soplo,  
ahora cantan los muertos y sopla un sonido en el corazón  
de aquella luz, ahora cantan más allá de la lluvia  
y todo es vertical y umbilical en el río de los moribundos  
que seguirán cantando desde la luz de aquellas velas apagadas,  
la luz más líquida en el abismo de las tumbas abiertas:  
aún hay oxígeno en las tumbas y sopla el viento  
del anochecer en la luz, aquella luz de ojos de gato,  
los gatos nocturnos con la luz entre las uñas verdes,  
aquel sonido en la luz donde casi todo se origina, luz verde  
y violeta, casi todo es oscuro, todo se alumbra  
en un soplo, aquella memoria, cantan los muertos, la desnudez  
en la memoria, cantan los muertos y todo se alumbra una vez más,  
aquella luz en el silencio de la muerte que no existe, sólo el vértigo. ■



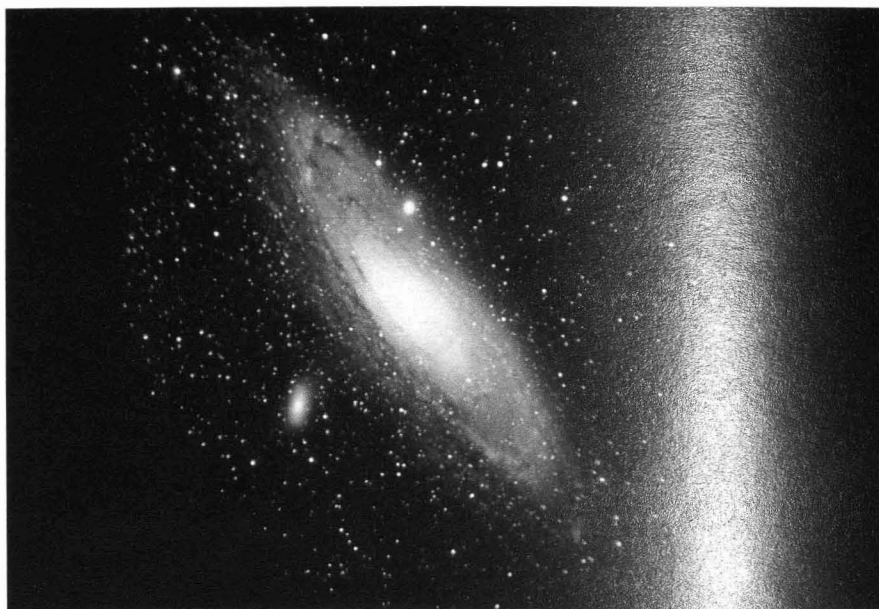
*Galaxia espiral en la constelación de Coma Berenice que aparece de perfil.*



*La Nebulosa de Orión es una región H II ionizada por estrellas calientes. (Fig. 2 / Artículo de M. Peña.)*



*La Nebulosa de la Cabeza de Caballo es una nube de gas molecular en la región de Orión. (Fig. 5 / Artículo de M. Peña.)*



*Fotografía de la galaxia de Andrómeda. La línea de la visual es tal, que aparece inclinada. En la fotografía también aparecen las galaxias elípticas NGC 205 y NGC 221, satélites de la de Andrómeda. (Véase artículo de S. Torres.)*



*Fotografía de un conjunto de galaxias llamado el "Quinteto Stephan". (Véase artículo de S. Torres.)*

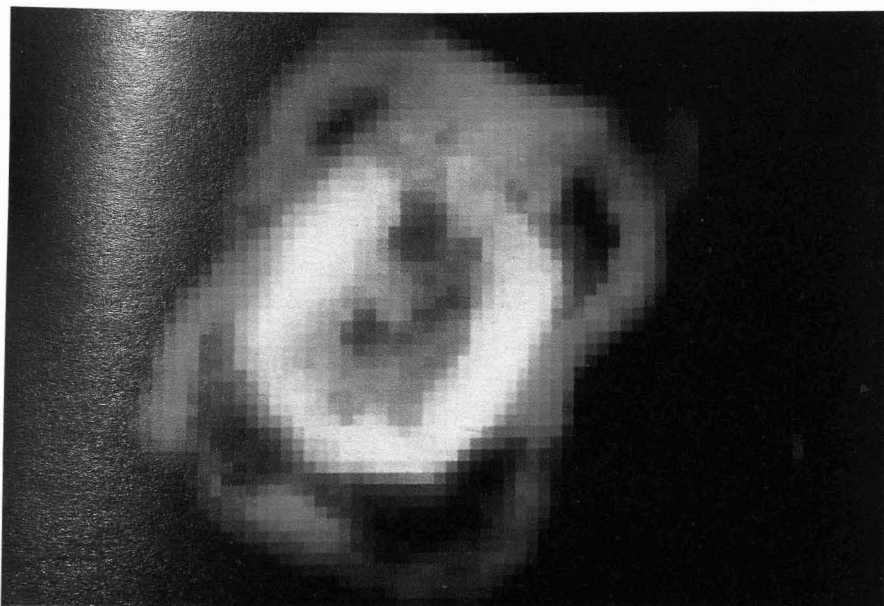
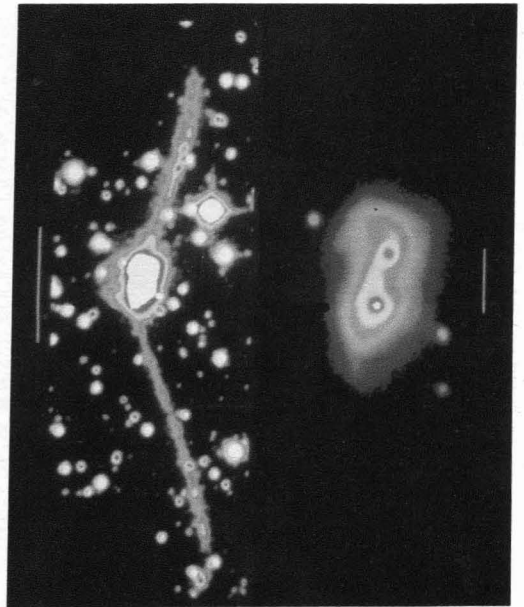


*Región central de la Galaxia.*

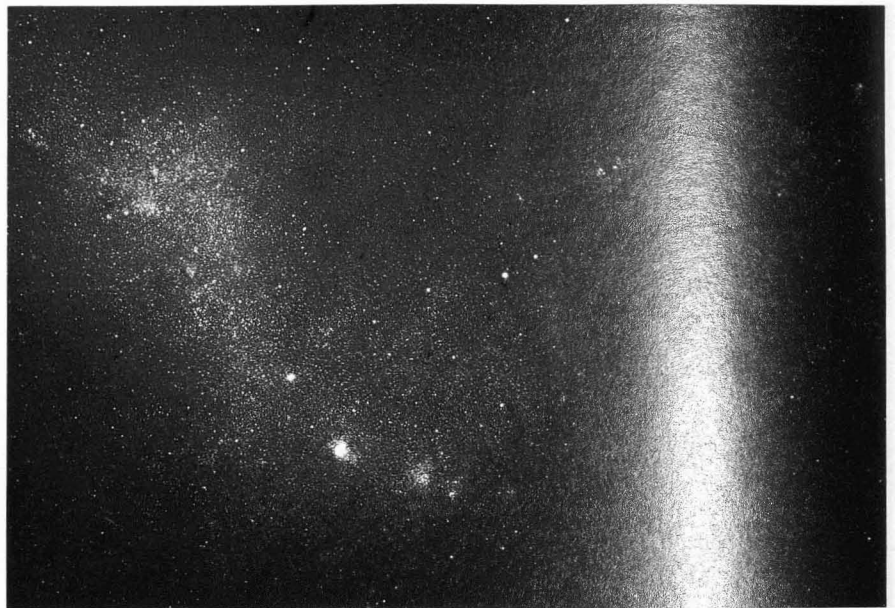


Región H II llamada La Laguna.

Galaxia conocida con el nombre de "Superantena". Originalmente descubierta por el satélite infrarrojo IRAS, esta galaxia emite casi toda su energía en el infrarrojo. En estas longitudes de onda (entre 20 y 100 micras) su luminosidad es diez billones de veces la luminosidad del Sol. En esta imagen óptica (en luz visible) tomada en el Observatorio Austral Europeo (ESO) en Chile con el telescopio MPI de 2.2 m, se ve que se trata realmente de dos galaxias que al chocar se han fusionado en una sola como resultado de la colisión. A la derecha se muestra una imagen profunda del núcleo en el que todavía se aprecia una estructura doble. (Tomado de Mirabel, Lutz y Maza, 1991, *Astron. & Astroph.* 234, 367.)



Una imagen compuesta por computadora de la nebulosa planetaria NGC 7027 en luz infrarroja.



*Nube menor de Magallanes.*



*Región del cielo en la constelación del Cochero. La estrella más brillante es Capela y aparecen nubes tenues cercanas a ésta.*



*Región del cielo en la Nube mayor de Magallanes. La estructura complicada se llama La Tarántula. La estrella brillante es la supernova que explotó en febrero de 1987. Esta estrella ahora está muchísimo más débil.*